

Industrins årliga energianvändning 2013

Slutliga uppgifter

Energy use in manufacturing industry, 2013

Final data

I korta drag

Industrins energianvändning minskar

Den totala energianvändningen för tillverkningsindustrin samt industrier för mineralutvinning minskade med 2 procent under 2013 jämfört med föregående år och uppgick till 163 695 GWh. Nedgången tillskrivs industribranschen som helhet med undantag för ett fåtal branscher. För industrins energiintensivaste bransch, massa- och pappersvaruindustrin, har energianvändningen minskat med 2 procent. Gruvor och mineralutvinningsindustrin var ett undantag där energianvändningen ökar med 7 procent.

Elanvändningen minskar

Elanvändningen inom industrin minskade med 3 procent jämfört med föregående år och uppgick till 50 894 GWh. Även här tillskrivs nedgången större delen av industribranschen. För massa- och pappersvaruindustrin har elanvändningen minskat med 6 procent, för gruvor och mineralutvinningsindustrin ökade däremot elanvändningen med 13 procent.

Användning av övriga energibärare

Användningen av naturgas minskade för första gången sedan 2009 och uppgick under 2013 till 378 miljoner kubikmeter, vilket är en minskning med 9 procent jämfört med 2012. Användningen av eldningsolja (lättolja samt tjockolja exkl. diesel) fortsatte att minska, användningen av eldningsolja 1-5 minskade med 15 procent jämfört med 2012. Användningen av biobränslen, som står för en tredjedel av industrins totala energianvändning, ökade med 1 procent jämfört med föregående år.



Statistikansvarig myndighet:

Energimyndigheten
Box 310
631 04 Eskilstuna
Annika Pers Gustafsson, tfn 016 – 544 23 08
annika.gustafsson@energimyndigheten.se



Producent:

Statistiska centralbyrån,
Enheten för energi- och transportstatistik
701 89 Örebro
Mattias Arvidsson, tfn 019 – 17 66 83
mattias.arvidsson@scb.se

Statistiken har producerats av SCB på uppdrag av Energimyndigheten, som ansvarar för officiell statistik inom området.

ISSN 1654-367X Serie EN - Energi. Utkom den 21 november 2014.

URN:NBN:SE:SCB-2014-EN23SM1402_pdf

Tidigare publicering: Se avsnittet Fakta om statistiken.

Utgivare av Statistiska meddelanden är Stefan Lundgren, SCB.

Innehåll

Statistiken med kommentarer	4
Energianvändning fördelat efter bransch	4
Energianvändning fördelat efter energibärare	4
Energianvändning per anställd	5
Användning av energibärare över tid	5
Användningen av el över tiden fördelat efter bransch	6
Användning av el över tid	6
Energibärare	7
Kol och koks	7
Eldningsolja	7
Fossila gaser	8
Biobränslen	8
Fjärrvärme	9
Elenergi	9
Övriga bränslen	9
Tabeller	10
Teckenförklaring	10
Tabellbeskrivning	10
Omräkningsfaktorer för energibärare	11
Omräkningsfaktorer för olika energienheter	11
1. Användning av stenkol och koks inom utvinning av mineral och tillverkningsindustrin för år 2012 och år 2013, 1000 ton	12
2. Användning av eldningsolja inom utvinning av mineral och tillverkningsindustri för år 2012 och år 2013, 1000 m ³	13
3. Användning av fossila gaser inom utvinning av mineral och tillverkningsindustri för år 2012 och år 2013, 1000 ton resp. milj. m ³	14
4. Användning av biobränslen inom utvinning av mineral och tillverkningsindustri för år 2012 och år 2013, 1000 toe	15
5. Användning av fjärrvärme och elenergi inom utvinning av mineral och tillverkningsindustri för år 2012 och år 2013, GWh	16
6. Användning av stenkol och koks inom utvinning av mineral och tillverkningsindustri för år 2012 och år 2013, TJ	17
7. Användning av eldningsolja inom utvinning av mineral och tillverkningsindustri för år 2012 och år 2013, TJ	18
8. Användning av fossila gaser inom utvinning av mineral och tillverkningsindustri för år 2012 och år 2013, TJ	19
9. Användning av biobränslen inom utvinning av mineral och tillverkningsindustri för år 2012 och år 2013, TJ	20
10. Användning av fjärrvärme och elenergi inom utvinning av mineral och tillverkningsindustri för år 2012 och år 2013, TJ	21
11. Total energianvändning samt kostnader för inköpta bränslen inom utvinning av mineral och tillverkningsindustri för år 2012 och år 2013	22
Fakta om statistiken	23

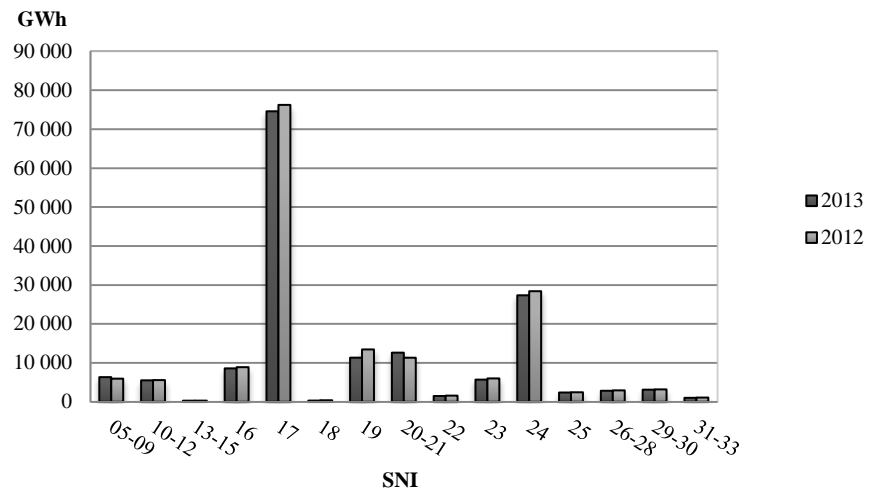
Detta omfattar statistiken	23
Objekt och population	23
Statistiska mått	23
Redovisningsgrupper	23
Referenstid	23
Definitioner och förklaringar	23
Så görs statistiken	23
Upplägg och genomförande	23
Population	23
Uppgiftsskyldighet	23
Sekretess	23
Frekvens	23
Statistikens tillförlitlighet	24
Urval	24
Ramtäckning	24
Mätning	24
Svarsfrekvens/Bortfall	24
Modellantaganden	24
Redovisning av osäkerhetsmått	24
Bra att veta	25
Förändringar	25
Spridningsformer	25
Annan statistik	25
Jämförbarhet	25
Samanvändbarhet	25
In English	26
Summary	26
Energy use decreased in industry	26
Electricity use decreased in industry	26
Use of other fuels	26
List of terms	28

Statistiken med kommentarer

Energianvändning fördelat efter bransch

Energianvändningen inom industrin varierar avsevärt mellan olika branscher. Figur 1 visar total energianvändning fördelat på branschnivå för 2012 och 2013. Massa-, pappers- och pappersvaruindustrin (SNI 17) samt stål- och metallverk (SNI 24) är industrins energiintensivaste branscher med en total energianvändning på 74 900 respektive 27 338 GWh.

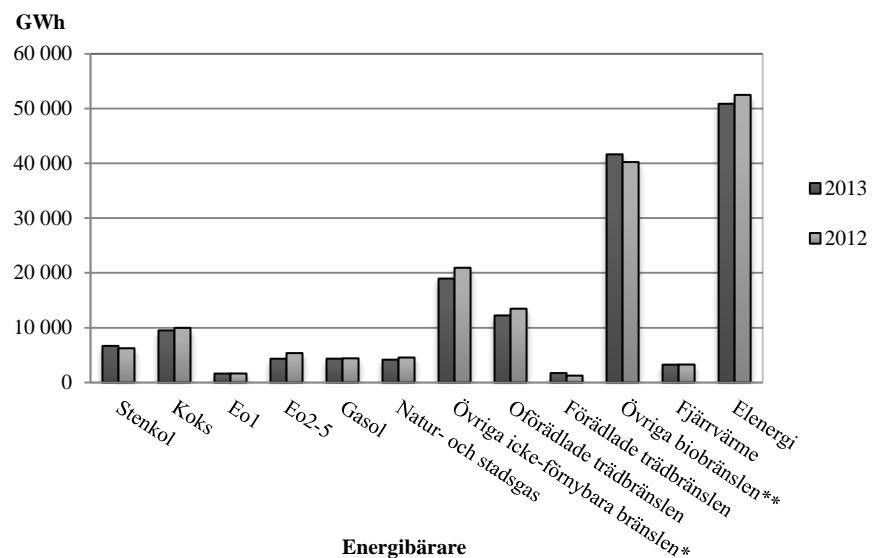
Figur 1. Total energianvändning inom industrin (SNI 05-33) fördelat efter bransch, år 2012 och 2013, GWh



Energianvändning fördelat efter energibärare

El och bibränslen¹ står tillsammans för merparten av energitillförseln i industrin. Under 2013 stod el och bibränslen för 31 respektive 34 procent av industrins totala energianvändning. Figur 2 visar fördelningen av olika energibärare för 2012 och 2013.

Figur 2. Fördelning av olika bränsleslag inom SNI 05-33 för år 2012 och 2013, GWh



1) Biobränslen består av förädlade och oförädlade träbränslen samt övriga biobränslen.

* Icke-förnybara bränslen består bland annat av diesel, bensin, icke-förnybara sopor, mas- och koksugngas, torv, fotogen, petroleum-koks m.m.

** Övriga biobränslen består bland annat av avlutar, tall- och beckolja, biogaser, bioslam, köttmjöl, organiskt avfall, spannmål m.m.

Energianvändning per anställd

Ett efterfrågat nyckeltal är den totala energianvändningen per antalet anställda i respektive bransch. Det totala antalet anställda per bransch är hämtat ur företagsregistret (FDB). Nyckeltalet ger industrin möjlighet att mäta de effektiviseringar de inför. Nedanstående tablå redovisar hur nyckeltalet har utvecklats mellan år 2007 och 2013.

Tablå A. Nyckeltal MWh/anställd

SNI 2007	Näringsgren	2007	2008	2009	2010	2011	2012	2013
05-33	Total tillverkningsindustri och utvinning av mineral	372	352	316	389	384	373	376
05-09	Gruvor och mineralutvinningsindustri	832	859	763	986	958 ^f	867	883
10-12	Livsmedels-, dryckesvaru- och tobaksindustri	124	130	129	133	137	134	139
13-15	Textil-, beklädnads-, läder- och lädervaruindustri	69	66	61	74	70	67	66
16	Trävaruindustri, ej möbler	347	347	347	366	365	381	395
17	Massa-, pappers- och pappersvaruindustri	2 378	2 388	2 361	2 597	2 649	2 732	2 761
18	Grafisk produktion och reproindustri	41	41	38	38	38	40	36
19	Tillverkning av stenkolsprodukter och raffinerade petroleumprodukter	6 231	6 946	6 767	6 748	6 148	7 111	6 192
20-21	Tillverkning av kemikalier och kemiska produkter	554	524	457	547	543	472	551
22	Gummi- och plastvaruindustri	89	85	80	101	92	90	87
23	Jord- och stenvaruindustri	523	506	439	515	507	494	484
24	Stål- och metallverk	1 098	993	701	1 074	1 065	956	961
25	Tillverkning av metallvaror utom maskiner och apparater	54	47	42	52	48	46	45
26-28	Industri för datorer, elektronikvaror, optik, elapparatur och andra maskiner och apparater	32	31	28	34	31	30	30
29-30	Transportmedelsindustri	54	46	39	53	50	47	47
31-33	Övrig tillverkningsindustri	43	40	32	36	33	34	34

Användning av energibärare över tid

I tablå B redovisas de vanligast förekommande energibärarna inom industribranschen. Användningen av eldningsolja fortsätter att minska under 2013. Naturgasanvändningen minskar för första gången sedan 2009.

Tablå B. Användning av energibärare inom industrin, GWh

Bränsleslag	2007	2008	2009	2010	2011	2012	2013
Stenkol & koks	19 397	18 435	11 263	17 695	18 135	16 206	16 178
Biobränsle ¹	53 086	51 855	50 095	52 215	51 906	51 870	51 529
Gasol (propan & butan)	4 937	4 947	4 005	4 722	4 641	4 402	4 340
Naturgas	3 789	3 807	3 514	3 877	4 276	4 548	4 156
Stadsgas	37	12	6	3	1	..	1
Fjärrvärme	3 608	3 686	3 510	3 791	3 114	3 268	3 250
Bensin	156	137	120	105	79	72	50
Dieselbränsle	1 499	1 761	1 391	1 579	1 674	1 792	1 912
Eldningsolja 1	2 231	2 150	1 950	2 214	1 847	1 631	1 620
Eldningsolja 2 - 5	8 340	7 975	6 607	7 080	5 874	5 359	4 331
Elenergi	56 164	55 249	49 187	52 614	52 987	52 518	50 894

¹) I biobränslen ingår oförädlade träbränslen såsom flis, bark och spån, förädlade träbränslen såsom briketter och pellets samt avlutar

Användningen av el över tiden fördelat efter bransch

Elanvändningen inom industribranschen minskade med 3 procent jämfört med föregående år.

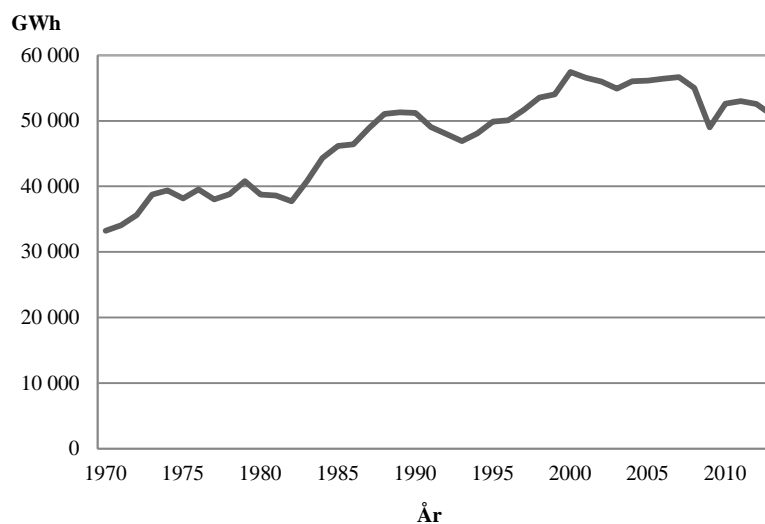
Tablå C. Användning av elenergi fördelat efter näringsgren, GWh

SNI 2007	Näringsgren	Elenergi, GWh						
		2007	2008	2009	2010	2011	2012	2013
05-33	Total tillverkningsindustri och utvinning av mineral	56 164	55 249	49 187	52 614	52 987	52 518	50 894
05-09	Gruvor och mineralutvinnings-industri	2 653	2 774	2 423	3 164	3 325	3 289	3 702
10-12	Livsmedels-, dryckesvaru- och tobaks-industri	2 574	2 499	2 384	2 455	2 495	2 460	2 400
13-15	Textil-, beklädnads-, läder- och lädervaruindustri	198	199	172	164	155	145	140
16	Trävaruindustri, ej möbler	2 223	2 209	2 067	2 104	2 031	1 927	1 837
17	Massa-, pappers- och pappersvaruindustri	24 156	23 816	22 305	22 729	22 565	22 690	21 422
18	Grafisk produktion och reproindustri	354	361	321	292	286	282	234
19	Industri för stenkolsprodukter och raffinerade petroleumprodukter	858	982	1 055	1 033	1 007	1 085	973
20-21	Tillverkning av kemikalier och kemiska produkter	4 941	4 921	4 462	4 808	4 611	4 600	4 615
22	Gummi- och plastvaruindustri	1 261	1 206	1 090	1 219	1 176	1 192	1 115
23	Jord- och stenvaruindustri	1 145	1 142	961	1 016	1 021	1 009	939
24	Stål- och metallverk	8 349	7 963	5 962	7 412	7 991	7 707	7 544
25-30	Verkstadsindustri	6 699	6 458	5 385	5 656	5 750	5 576	5 444
31-33	Övrig tillverkningsindustri	753	719	599	562	573	556	530

Användning av el över tid

Industribranschens elanvändning uppgick till 50 894 GWh, vilket kan jämföras med 33 235 GWh under 1970. Figur 3 visar elanvändningen för industrin (SNI 05-33) från och med 1970.

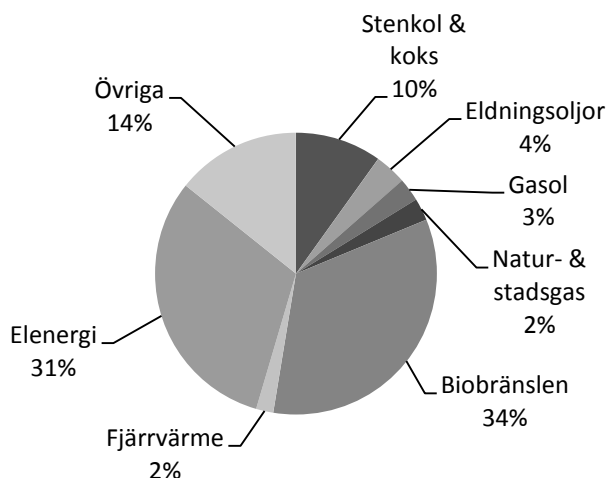
Figur 3. Elanvändning mellan åren 1970 – 2013, GWh



Energibärare

I diagrammet nedan visas industrins energianvändning år 2013 fördelat på olika energibärare. En beskrivning av olika energibärare följer efter figur 4.

Figur 4. Fördelning av använda energibärare, år 2013



Kol och koks

Stenkol, brunkol

Stenkol är en mineralprodukt som består av rent kol, kolväten, obrännbara mineraler (aska), svavel och vatten. I kemiskt och fysikaliskt avseende är produkten komplex och heterogen. Stenkol uppkommer ur förmultnade skogar och bildades för miljontals år sedan. Energiinnehållet i stenkol frigörs genom förbränning och varierar kraftigt beroende på typ av kol. Den kol som nu importeras för energiändamål har ett energiinnehåll på ca 6,5–8,0 MWh per ton. Den största delen av kolimporten till Sverige utgörs av s.k. kokskol. De stenkolsfyndigheter som finns i Sverige utnyttjas inte idag. Ingen brunkol används i Sverige.

Koks

Koks framställs ur stenkol genom upphettning med ingen eller begränsad syretillförsel och ger ett bränsle med hög kolhalt och låg fukthalt. Koks används huvudsakligen för metallurgiska processer där den utgör både reduktionsmedel och energikälla. Vid användning i masugnar reducerar koksen syret i järnoxid och alstrar samtidigt energi för smältprocessen. En del av energiinnehållet i koksen övergår i restgaser (masugnsgas) som kan användas för andra energiändamål. Energiinnehållet i koks är 6,0–9,0 MWh per ton.

Eldningsolja

Dieselbränsle och tunn eldningsolja

Dieselbränsle och tunn eldningsolja (eldningsolja 1) är ur nomenklaturesynpunkt samma produkt. Genom vissa tillsatser är dock dieselbränsle bättre anpassad för motordrift och har där sitt huvudsakliga användningsområde. Densiteten för dieselbränsle och tunn eldningsolja beräknas i genomsnitt vara 0,81 (MK1) respektive 0,84 kg/dm³. Den tunna eldningsoljan används i huvudsak för uppvärmning (går ofta under benämningen villaolja).

Tjock eldningsolja

Tjocka eldningsoljor (eldningsolja 2 – 5) framställs ur återstoder från destillation eller krackning i petroleumraffinaderier. Dessa oljor har vid normal temperatur trögflytande till halvfast konsistens och kräver i regel varmhållning för transport och hantering. De förekommer på marknaden i tre huvudtyper, nämligen EO 2–3, EO 4 och EO 5 och indelas även efter svavelhalt i lågsvavliga (högst 1 viktprocent svavel) och normalsvavliga (mer än 1 viktprocent svavel). EO 2–4 framställs oftast genom blandning av EO 1 och EO 5. Densiteten för de olika oljorna beräknas ligga i intervallet 0,87–0,93 kg/dm³. Tjocka eldningsoljor används huvudsakligen som bränsle i större värmecentraler, för el- och fjärrvärmeproduktion, industriella processer och för drift av större dieselmotorer, t.ex. i sjöfart.

Fossila gaser

Gasol

Propan och butan framställs av råolja eller naturgas. Gaserna förekommer på marknaden var för sig eller i blandningar, ofta under benämningen gasol, som ursprungligen är ett varumärke. Gaserna överförs till vätskeform genom måttligt tryck eller nedkylning. Densiteten beräknas i genomsnitt uppgå till 0,508 kg/dm³.

Propan och butan används till många ändamål, t.ex. industriella processer, uppvärmning, framställning av stadsgas och motordrift.

Naturgas

Naturgas består till mellan 90–99 procent av metan. Metan är det enklaste av kolvätena och bildas bl. a. genom förmultning av plankton, alger och andra växter. Metan förekommer som gruvgas i nästan alla gruvor, särskilt i kolgruvor.

Efter utbyggnad av naturgasnätet, i första hand i Skåne län, började Sverige 1985 importera naturgas från Danmark. Utbyggnad av naturgasnätet har därefter fortsatt längs västkusten.

Naturgas används i stället för eldningsolja framför allt inom industrin. Naturgasens kalorimetriska (övre) värmevärde är 12,15 MWh per 1000 m³ (vid 0°C 1,01325 bar) och dess effektiva (lägre) värmevärde är 10,99 MWh per 1000 m³.

Stadsgas

Stadsgas produceras och distribueras i ett fåtal kommuner i Sverige. Numera framställs stadsgas helt av lättbensin, gasol eller naturgas och används i huvudsak i hushåll (spisar och uppvärmning) och i servicenäringar, t.ex. restauranger. En mindre del går till industrin. Energiinnehållet i stadsgas är ca 4,64 MWh per 1000 m³ (vid 15°C 1,01325 bar, torr).

Naturgasen och stadsgasen samredovisas.

Biobränslen

I gruppen biobränslen återfinns de förnyelsebara bränslena som används inom industrin.

Oförädlade trädbränslen

Flis, bark, spån och liknande brukar även benämnas oförädlade trädbränslen. Det effektiva energiinnehållet varierar starkt beroende på sammansättning och fukthalt. Energiinnehållet per ton torrs substans varierar inte så mycket beroende på trädslag, däremot varierar mängden torrs substans per volymenhet. Således innehåller björk mer torrs substans per volymenhet än tall och gran. Det effektiva värmevärdet per m³ fast mått, är vid 30 procent fukthalt, ca 2,0 MWh för tall och gran och 2,5–2,7 MWh för björk. För bark är energiinnehållet ca 0,35 MWh per ton.

Förädlade träbränslen

Briketter, pellets, träpulver m.fl. hör till gruppen förädlade träbränslen. Dessa varuslag har ett högre energiinnehåll och brukar beräknas till 4,7 MWh per ton.

Övriga biobränslen

Övriga biobränslen är en samlingsgrupp som innehåller bland annat tallolja, avlutar och 60 procent av redovisad mängd sopor.

Avlutar är en flytande restprodukt från tillverkning av pappersmassa, vilken innehåller de brännbara ämnena lignin, hartser m.m. Värmevärdet i lutar varierar men kan i genomsnitt beräknas uppgå till ca 1,8 MWh per ton.

Sopor har varierande sammansättning och egenskaper. Ca 60 procent av hushållssoporna används som biobränsle. De hushållssopor som främst används har ett energiinnehåll som ligger i intervallet 1,5–5,0 MWh per ton.

Genomgående gäller för här redovisade energibärare betydande svårigheter att exakt ange ingående kvantiteter och motsvarande energimängder. För avlutar omfattar primäruppgifterna till statistiken enbart kvantiteter omräknade till energimängder. Beträffande träbränslen och sopor omfattar primäruppgifterna volyms- eller viktsuppgifter samt energiinnehållet per enhet. Partiella bortfall förekommer dock i stor omfattning beträffande redovisat energiinnehåll och i dessa fall sätts ett genomsnittsvärde.

Fjärrvärme

Med fjärrvärme avses vattenburen värme som distribueras till abonnenter via ett ledningsnät. Produktion och distribution drivs i regel av kommuner eller av kommunägda företag.

Elenergi

Elenergin är en energibärare som också i sig är en energiform. Elenergin för samhällets behov alstras i olika typer av kraftstationer och distribueras genom ledningsnät. Energiinnehållet i elenergi är 3 600 kJ per kWh.

Övriga bränslen

I gruppen övriga bränslen ingår i denna redovisning bland annat mas- och koksugns gas, 40 procent av redovisad mängd sopor, övriga petroleumprodukter och restprodukter från industrin.

Tabeller

Teckenförklaring

Explanation of symbols

–	Noll	Zero
0	Mindre än 0,5	Less than 0.5
0,0	Mindre än 0,05	Less than 0.05
..	Uppgift inte tillgänglig eller för osäker för att anges	Data not available
.	Uppgift kan inte förekomma	Not applicable
r	Reviderad uppgift	Revised figure
k	Korrigerad uppgift	Corrected value

Tabellbeskrivning

Tabell 1 - 5 redovisar olika energibärare i deras volymmått eller naturliga mått. Värderna både för 2012 och 2013 redovisas och en branschvis fördelning görs även. I **Tabell 6 - 10** återkommer energibärarna fördelade efter samma branschindelning men redovisas i energimåttet terajoule, TJ, för att lättare kunna jämföra bränslena sinsemellan. Det förekommer olika energimått som kan redovisas i t.ex. multiplar av wattimmar, toe som står för ekvivalenta oljeton eller terajoule som är en multipel av joule och motsvaras av 3,6 Gigawattimmar, GWh.

Tabell 11 redovisar de olika branschernas totala energianvändning i både GWh och TJ, branschernas kostnad för inköpta bränslen samt ett nyckeltal MWh/anställd. Nyckeltalet baseras på branschens totala energianvändning dividerat med det totala antalet anställda i respektive bransch. Antalet anställda har hämtats från Företagsregistret som administreras av SCB. Uppgiftslämnarna har fått ett motsvarande nyckeltal via den elektroniska blanketten för det egna arbetsstället och kan således använda nyckeltalet för att jämföra sig med branschen som helhet.

Omräkningsfaktorer för energibärare

Conversion factors

Stenkol, brunkol	1 ton = 7,56 MWh = 27,21 GJ
Koks	1 ton = 7,79 MWh = 28,05 GJ
Tunn eldningsolja (nr 1)	1 m ³ = 9,95 MWh = 35,82 GJ
Tjocka eldningsoljor (nr 2-5)	1 m ³ = 10,58 MWh = 38,10 GJ
Gasol (propan och butan)	1 ton = 12,79 MWh = 46,04 GJ
Naturgas (nettokalorivärde)	1 000 m ³ = 11,05 MWh = 39,56 GJ
Stadsgas	1 000 m ³ = 4,64 MWh = 16,70 GJ
Bearbetade trädbränslen	1 ton = 4,7 MWh = 16,92 GJ
Obearbetade trädbränslen	1 m ³ = 0,75 MWh = 2,7 GJ

Omräkningsfaktorer används i de fall där ett arbetsställe inte angett värmevärde för redovisad energibärare.

Omräkningsfaktorer för olika energienheter

Conversion factors between units

	MWh	GJ	Gcal	Toe	MBTU
1 MWh	1	3,6	0,859845	0,0859845	3,41297
1 GJ	0,277778	1	0,238846	0,0238846	0,948047
1 Gcal	1,163	4,1868	1	0,1	3,96928
1 toe	11,63	41,868	10	1	39,6928
1 MBTU	0,293	1,0548	0,251935	0,0251935	1

Utgångsvärden:

1 MWh = 3,6 GJ

Gcal = 1,163 MWh

1 MBTU (Mega British thermal unit) = 1,0548 GJ

1. Användning av stenkol och koks inom utvinning av mineral och tillverkningsindustrin för år 2012 och år 2013, 1000 ton

1. Consumption of coal and coke within mining and manufacturing 2012 and 2013, 1000 tons

SNI 2007	Näringsgren		Stenkol 1000 ton	Koks 1000 ton
05-33	Totalt tillverkningsindustri och utvinning av mineral	2012	836	1 163
		2013	886	1 141
05-09	Gruvor och mineralutvinningsindustri	2012	..	-
		2013	..	-
10-12	Livsmedels-, dryckesvaru- och tobaksindustri	2012	-	..
		2013	-	4
13-15	Textil-, beklädnads-, läder- och lädervaruindustri	2012	-	-
		2013	-	-
16	Trävaruindustri, ej möbler	2012	-	-
		2013	-	-
17	Massa-, pappers- och pappersvaruindustri	2012	10	-
		2013	15	-
	Därav: 17.11 Massaindustri	2012	-	-
		2013	-	-
	Därav: 17.12 Pappers- och pappindustri	2012	10	-
		2013	15	-
18	Grafisk produktion och reproindustri	2012	-	-
		2013	-	-
19	Tillverkning av stenkolsprodukter och raffinerade petroleumprodukter	2012	-	-
		2013	-	-
20-21	Tillverkning av kemikalier och kemiska produkter	2012	-	..
		2013	-	..
22	Gummi- och plastvaruindustri	2012	-	-
		2013	-	-
23	Jord- och stenvaruindustri	2012	266	..
		2013
24	Stål- och metallverk	2012
		2013	500	1 105
	Därav: 24.1-24.3 Järn- och stålverk	2012
		2013	454	1 102
	Därav: 24.4-24.5 Andra metallverk, gjuterier	2012	47	..
		2013	46	4
25	Metallvaruindustri, ej maskinindustri	2012	..	-
		2013	-	0
26-28	Industri för datorer, elektronikvaror, optik, elapparatur och andra maskiner och apparater	2012	-	-
		2013	-	-
29-30	Transportmedelsindustri	2012	-	..
		2013	-	9
31-33	Övrig tillverkningsindustri	2012	-	-
		2013	-	-

Anm. På grund av avrundningar kan summor av delposter avvika från totaler

2. Användning av eldningsolja inom utvinning av mineral och tillverkningsindustri för år 2012 och år 2013, 1000 m³

2. Consumption of fuel oils within mining and manufacturing 2012 and 2013, 1000 m³

SNI 2007	Näringsgren		Eldningsolja	Eldningsolja
			nr 1 1000 m ³	nr 2 – 5 1000 m ³
05-33	Totalt tillverkningsindustri och utvinning av mineral	2012	164	504
		2013	163	408
05-09	Gruvor och mineralutvinningsindustri	2012	17	63
		2013	15	..
10-12	Livsmedels-, dryckesvaru- och tobaksindustri	2012	30	20
		2013	29	17
13-15	Textil-, beklädnads-, läder- och lädervaruindustri	2012	2	..
		2013	3	..
16	Trävaruindustri, ej möbler	2012	7	7
		2013	8	2
17	Massa-, pappers- och pappersvaruindustri	2012	19	99
		2013	17	100
	Därav:			
	17.11 Massaindustri	2012	2	59
		2013	1	56
	Därav:			
	17.12 Pappers- och pappindustri	2012	5	160
		2013	8	104
18	Grafisk produktion och reproindustri	2012	0	..
		2013	0	-
19	Tillverkning av stenkolsprodukter och raffinerade petroleumprodukter	2012	2	..
		2013	10	..
20-21	Tillverkning av kemikalier och kemiska produkter	2012	21	16
		2013	19	13
22	Gummi- och plastvaruindustri	2012	9	0
		2013	7	..
23	Jord- och stenvaruindustri	2012	19	37
		2013	18	22
24	Stål- och metallverk	2012	19	99
		2013	17	100
	Därav:			
	24.1-24.3 Järn- och stålverk	2012	13	94
		2013	11	96
	Därav:			
	24.4-24.5 Andra metallverk, gjuterier	2012	6	5
		2013	6	5
25	Metallvaruindustri, ej maskinindustri	2012	12	1
		2013	10	1
26-28	Industri för datorer, elektronikvaror, optik, elapparatur och andra maskiner och apparater	2012	8	1
		2013	7	0
29-30	Transportmedelsindustri	2012	5	2
		2013	5	2
31-33	Övrig tillverkningsindustri	2012	3	1
		2013	3	1

Anm. På grund av avrundningar kan summor av delposter avvika från totaler

3. Användning av fossila gaser inom utvinning av mineral och tillverkningsindustri för år 2012 och år 2013, 1000 ton resp. milj. m³

3. Consumption of fossil gas within mining and manufacturing 2012 and 2013, 1000 tons and millions m³ respectively

SNI 2007	Näringsgren		Gasol (propan och butan) 1000 ton	Natur- och stadsgas milj m ³
05-33	Totalt tillverkningsindustri och utvinning av mineral	2012	344	414
		2013	339	378
05-09	Gruvor och mineralutvinningsindustri	2012	2	..
		2013	2	..
10-12	Livsmedels-, dryckesvaru- och tobaksindustri	2012	22	107
		2013	21	101
13-15	Textil-, beklädnads-, läder- och lädervaruindustri	2012	2	3
		2013	2	3
16	Trävaruindustri, ej möbler	2012
		2013	0	..
17	Massa-, pappers- och pappersvaruindustri	2012	50	13
		2013	51	13
	Därav:			
	17.11 Massaindustri	2012	6	-
		2013	..	-
	Därav:			
	17.12 Pappers- och pappindustri	2012	35	11
		2013	..	10
18	Grafisk produktion och reproindustri	2012
		2013	..	1
19	Tillverkning av stenkolsprodukter och raffinerade petroleumprodukter	2012	49	..
		2013	51	..
20-21	Tillverkning av kemikalier och kemiska produkter	2012	15	108
		2013	..	95
22	Gummi- och plastvaruindustri	2012	4	5
		2013	3	5
23	Jord- och stenvaruindustri	2012	19	74
		2013	18	41
24	Stål- och metallverk	2012	149	39
		2013	148	46
	Därav:			
	24.1-24.3 Järn- och stålverk	2012	132	..
		2013	131	..
	Därav:			
	24.4-24.5 Andra metallverk, gjuterier	2012	17	..
		2013	17	..
25	Metallvaruindustri, ej maskinindustri	2012	8	9
		2013	9	10
26-28	Industri för datorer, elektronikvaror, optik, elapparatur och andra maskiner och apparater	2012	7	5
		2013	6	5
29-30	Transportmedelsindustri	2012	13	8
		2013	13	8
31-33	Övrig tillverkningsindustri	2012	1	..
		2013	1	..

Anm. På grund av avrundningar kan summor av delposter avvika från totaler

4. Användning av biobränslen inom utvinning av mineral och tillverkningsindustri för år 2012 och år 2013, 1000 toe

4. Consumption of biomass fuels within mining and manufacturing 2012 and 2013, 1000 toe

SNI 2007	Näringsgren		Oförädlade trädbränslen ¹ 1000 toe	Förädlade trädbränslen ² 1000 toe	Övriga biobränslen ³ 1000 toe	Därav egenprod. 1000 toe
05-33	Totalt tillverkningsindustri och utvinning av mineral	2012	1 158	107	3 461	3 990
		2013	1 052	147	3 582	3 930
05-09	Gruvor och mineralutvinningsindustri	2012	..	-	-	-
		2013	-	-	-	-
10-12	Livsmedels-, dryckesvaru- och tobaksindustri	2012	1	17	9	6
		2013	2	17	12	4
13-15	Textil-, beklädnads-, läder- och lädervaruindustri	2012	0	-
		2013	-	-
16	Trävaruindustri, ej möbler	2012	355	20	0	313
		2013	336	23	..	297
17	Massa-, pappers- och pappersvaruindustri	2012	780	63	3 405	3 647
		2013	694	100	3 458	3 610
	Därav:					
	17.11 Massaindustri	2012	1 297	1 387
		2013	1 485
	Därav:					
	17.12 Pappers- och pappindustri	2012	631	..	2 108	2 260
		2013	549	..	2 053	2 124
18	Grafisk produktion och reproindustri	2012	-	..	0	-
		2013	-	-	0	-
19	Tillverkning av stenkolsprodukter och raffinerade petroleumprodukter	2012	-	-	0	-
		2013	-	-	-	-
20-21	Tillverkning av kemikalier och kemiska produkter	2012	18	17
		2013	9	..	16	12
22	Gummi- och plastvaruindustri	2012	..	1	0	-
		2013	-
23	Jord- och stenvaruindustri	2012	0	1	26	..
		2013	0	..	94	..
24	Stål- och metallverk	2012	..	0	-	-
		2013	0	0	-	-
	Därav:					
	24.1-24.3 Järn- och stålverk	2012	-	0	-	-
		2013	-	0	-	-
	Därav:					
	24.4-24.5 Andra metallverk, gjuterier	2012	..	-	-	-
		2013	0	-	-	-
25	Metallvaruindustri, ej maskinindustri	2012	2	1	..	0
		2013	2	1
26-28	Industri för datorer, elektronikvaror, optik, elapparatur och andra maskiner och apparater	2012	1	0	0	0
		2013	1	0	0	0
29-30	Transportmedelsindustri	2012	..	0	1	..
		2013
31-33	Övrig tillverkningsindustri	2012	5	4	..	7
		2013	5	3	0	5

Anm. På grund av avrundningar kan summor av delposter avvika från totaler

1) I oförädlade trädbränslen ingår flis, bark, spån och liknande

2) I förädlade trädbränslen ingår briketter, pellets, träpulver och liknande

3) I övriga biobränslen ingår bl.a. avlutar, tall- och beckolja 60 % av sopor, biogaser samt övriga fasta och flytande biobränslen

5. Användning av fjärrvärme och elenergi inom utvinning av mineral och tillverkningsindustri för år 2012 och år 2013, GWh

5. Consumption of district heating and electric energy within mining and manufacturing 2012 and 2013, GWh

SNI 2007	Näringsgren		Fjärrvärme GWh	Elenergi GWh
05-33	Totalt tillverkningsindustri och utvinning av mineral	2012	3 268	52 518
		2013	3 250	50 894
05-09	Gruvor och mineralutvinningsindustri	2012	..	3 289
		2013	..	3 702
10-12	Livsmedels-, dryckesvaru- och tobaksindustri	2012	310	2 460
		2013	321	2 400
13-15	Textil-, beklädnads-, läder- och lädervaruindustri	2012	11	145
		2013	12	140
16	Trävaruindustri, ej möbler	2012	500	1 927
		2013	565	1 837
17	Massa-, pappers- och pappersvaruindustri	2012	150	22 690
		2013	141	21 422
	Därav:			
	17.11 Massaindustri	2012	-	3 041
		2013	-	3 090
	Därav:			
	17.12 Pappers- och pappindustri	2012	8	19 238
		2013	7	17 922
18	Grafisk produktion och reproindustri	2012	62	282
		2013	51	234
19	Tillverkning av stenkolsprodukter och raffinerade petroleumprodukter	2012	..	1 085
		2013	..	973
20-21	Tillverkning av kemikalier och kemiska produkter	2012	237	4 600
		2013	202	4 615
22	Gummi- och plastvaruindustri	2012	55	1 192
		2013	49	1 115
23	Jord- och stenvaruindustri	2012	60	1 009
		2013	58	939
24	Stål- och metallverk	2012	311	7 707
		2013	313	7 544
	Därav:			
	24.1-24.3 Järn- och stålverk	2012	236	4 374
		2013	256	4 325
	Därav:			
	24.4-24.5 Andra metallverk, gjuterier	2012	76	3 333
		2013	57	3 219
25	Metallvaruindustri, ej maskinindustri	2012	297	1 662
		2013	293	1 619
26-28	Industri för datorer, elektronikvaror, optik, elapparatur och andra maskiner och apparater	2012	561	1 966
		2013	563	1 864
29-30	Transportmedelsindustri	2012	495	1 948
		2013	478	1 961
31-33	Övrig tillverkningsindustri	2012	218	556
		2013	204	530

Anm. På grund av avrundningar kan summor av delposter avvika från totaler

6. Användning av stenkol och koks inom utvinning av mineral och tillverkningsindustri för år 2012 och år 2013, TJ

6. Consumption of coal and coke within mining and manufacturing 2012 and 2013, TJ

SNI 2007	Näringsgren		Stenkol TJ	Koks TJ
05-33	Totalt tillverkningsindustri och utvinning av mineral	2012	22 472	35 870
		2013	24 031	34 209
05-09	Gruvor och mineralutvinningsindustri	2012	..	-
		2013	..	-
10-12	Livsmedels-, dryckesvaru- och tobaksindustri	2012	-	..
		2013	-	98
13-15	Textil-, beklädnads-, läder- och lädervaruindustri	2012	-	-
		2013	-	-
16	Trävaruindustri, ej möbler	2012	-	-
		2013	-	-
17	Massa-, pappers- och pappersvaruindustri	2012	277	-
		2013	400	-
	Därav:			
	17.11 Massaindustri	2012	-	-
		2013	-	-
	Därav:			
	17.12 Pappers- och pappindustri	2012	277	-
		2013	400	-
18	Grafisk produktion och reproindustri	2012	-	-
		2013	-	-
19	Tillverkning av stenkolsprodukter och raffinerade petroleumprodukter	2012	-	-
		2013	-	-
20-21	Tillverkning av kemikalier och kemiska produkter	2012	-	..
		2013	-	..
22	Gummi- och plastvaruindustri	2012	-	-
		2013	-	-
23	Jord- och stenvaruindustri	2012	6 872	..
		2013
24	Stål- och metallverk	2012
		2013	13 602	33 222
	Därav:			
	24.1-24.3 Järn- och stålverk	2012
		2013	12 348	33 116
	Därav:			
	24.4-24.5 Andra metallverk, gjuterier	2012	1 286	..
		2013	1 254	106
25	Metallvaruindustri, ej maskinindustri	2012	..	-
		2013	-	0
26-28	Industri för datorer, elektronikvaror, optik, elapparatur och andra maskiner och apparater	2012	-	-
		2013	-	-
29-30	Transportmedelsindustri	2012	-	..
		2013	-	248
31-33	Övrig tillverkningsindustri	2012	-	-
		2013	-	-

Anm. På grund av avrundningar kan summor av delposter avvika från totaler

7. Användning av eldningsolja inom utvinning av mineral och tillverkningsindustri för år 2012 och år 2013, TJ

7. Consumption of fuel oils within mining and manufacturing 2012 and 2013, TJ

SNI 2007	Näringsgren		Eldningsolja	Eldningsolja
			nr 1 TJ	nr 2 – 5 TJ
05-33	Totalt tillverkningsindustri och utvinning av mineral	2012	5 872	19 291
		2013	5 833	15 593
05-09	Gruvor och mineralutvinningsindustri	2012	624	2 398
		2013	544	..
10-12	Livsmedels-, dryckesvaru- och tobaksindustri	2012	1 068	761
		2013	1 034	658
13-15	Textil-, beklädnads-, läder- och lädervaruindustri	2012	76	..
		2013	95	..
16	Trävaruindustri, ej möbler	2012	266	258
		2013	291	80
17	Massa-, pappers- och pappersvaruindustri	2012	326	8 619
		2013	390	6 357
	Därav: 17.11 Massaindustri	2012	56	2 255
		2013	50	2 155
	Därav: 17.12 Pappers- och pappindustri	2012	182	6 139
		2013	278	3 976
18	Grafisk produktion och reproindustri	2012	11	..
		2013	10	-
19	Tillverkning av stenkolsprodukter och raffinerade petroleumprodukter	2012	77	..
		2013	357	..
20-21	Tillverkning av kemikalier och kemiska produkter	2012	765	617
		2013	674	481
22	Gummi- och plastvaruindustri	2012	318	13
		2013	252	..
23	Jord- och stenvaruindustri	2012	680	1 402
		2013	649	841
24	Stål- och metallverk	2012	669	3 779
		2013	622	3 835
	Därav: 24.1-24.3 Järn- och stålverk	2012	450	3 600
		2013	404	3 656
	Därav: 24.4-24.5 Andra metallverk, gjuterier	2012	219	179
		2013	218	179
25	Metallvaruindustri, ej maskinindustri	2012	428	51
		2013	354	46
26-28	Industri för datorer, elektronikvaror, optik, elapparatur och andra maskiner och apparater	2012	271	29
		2013	263	10
29-30	Transportmedelsindustri	2012	181	93
		2013	177	73
31-33	Övrig tillverkningsindustri	2012	112	42
		2013	121	35

Anm. På grund av avrundningar kan summor av delposter avvika från totaler

8. Användning av fossila gaser inom utvinning av mineral och tillverkningsindustri för år 2012 och år 2013, TJ

8. Consumption of fossil gas within mining and manufacturing 2012 and 2013, TJ

SNI 2007	Näringsgren		Gasol (propan	Natur- och
			och butan)	stadsgas
			TJ	TJ
05-33	Totalt tillverkningsindustri och utvinning av mineral	2012	15 848	16 377
		2013	15 624	14 965
05-09	Gruvor och mineralutvinningsindustri	2012	114	..
		2013	112	..
10-12	Livsmedels-, dryckesvaru- och tobaksindustri	2012	1 025	4 234
		2013	967	3 996
13-15	Textil-, beklädnads-, läder- och lädervaruindustri	2012	95	118
		2013	92	108
16	Trävaruindustri, ej möbler	2012
		2013	5	..
17	Massa-, pappers- och pappersvaruindustri	2012	2 311	526
		2013	2 371	504
	Därav:			
	17.11 Massaindustri	2012	261	-
		2013	..	-
	Därav:			
	17.12 Pappers- och pappindustri	2012	1 624	452
		2013	..	397
18	Grafisk produktion och reproindustri	2012
		2013	..	22
19	Tillverkning av stenkolsprodukter och raffinerade petroleumprodukter	2012	2 252	..
		2013	2 346	..
20-21	Tillverkning av kemikalier och kemiska produkter	2012	702	4 275
		2013	..	3 745
22	Gummi- och plastvaruindustri	2012	188	189
		2013	129	181
23	Jord- och stenvaruindustri	2012	867	2 913
		2013	817	1 641
24	Stål- och metallverk	2012	6 864	1 524
		2013	6 829	1 806
	Därav:			
	24.1-24.3 Järn- och stålverk	2012	6 068	..
		2013	6 041	..
	Därav:			
	24.4-24.5 Andra metallverk, gjuterier	2012	796	..
		2013	787	..
25	Metallvaruindustri, ej maskinindustri	2012	375	358
		2013	393	384
26-28	Industri för datorer, elektronikvaror, optik, elapparatur och andra maskiner och apparater	2012	327	197
		2013	297	210
29-30	Transportmedelsindustri	2012	603	335
		2013	580	310
31-33	Övrig tillverkningsindustri	2012	69	..
		2013	61	..

Anm. På grund av avrundningar kan summor av delposter avvika från totaler

9. Användning av biobränslen inom utvinning av mineral och tillverkningsindustri för år 2012 och år 2013, TJ

9. Consumption of biomass fuels within mining and manufacturing 2012 and 2013, TJ

SNI 2007	Näringsgren		Oförädlade trädbränslen ¹ TJ	Förädlade trädbränslen ² TJ	Övriga biobränslen ³ TJ	Därav egenprod. TJ
05-33	Totalt tillverkningsindustri och utvinning av mineral	2012	48 490	4 485	144 905	167 049
		2013	44 057	6 158	149 973	164 539
05-09	Gruvor och mineralutvinningsindustri	2012	..	-	-	-
		2013	-	-	-	-
10-12	Livsmedels-, dryckesvaru- och tobaksindustri	2012	62	706	385	249
		2013	78	726	512	185
13-15	Textil-, beklädnads-, läder- och lädervaruindustri	2012	0	-
		2013	-	-
16	Trävaruindustri, ej möbler	2012	14 875	856	0	13 087
		2013	14 080	965	..	12 437
17	Massa-, pappers- och pappersvaruindustri	2012	32 658	2 654	142 562	152 676
		2013	29 047	4 206	144 791	151 130
	Därav:					
	17.11 Massaindustri	2012	54 298	58 071
		2013	62 184
	Därav:					
	17.12 Pappers- och pappindustri	2012	26 417	..	88 264	94 605
		2013	22 994	..	85 965	88 946
18	Grafisk produktion och reproindustri	2012	-	..	0	-
		2013	-	-	0	-
19	Tillverkning av stenkolsprodukter och raffinerade petroleumprodukter	2012	-	-	0	-
		2013	-	-	-	-
20-21	Tillverkning av kemikalier och kemiska produkter	2012	762	729
		2013	395	..	688	522
22	Gummi- och plastvaruindustri	2012	..	35	10	-
		2013	-
23	Jord- och stenvaruindustri	2012	9	21	1 079	..
		2013	10	..	3 934	..
24	Stål- och metallverk	2012	..	2	-	-
		2013	5	1	-	-
	Därav:					
	24.1-24.3 Järn- och stålverk	2012	-	2	-	-
		2013	-	1	-	-
	Därav:					
	24.4-24.5 Andra metallverk, gjuterier	2012	..	-	-	-
		2013	5	-	-	-
25	Metallvaruindustri, ej maskinindustri	2012	72	23	..	1
		2013	83	25
26-28	Industri för datorer, elektronikvaror, optik, elapparatur och andra maskiner och apparater	2012	39	14	15	4
		2013	36	15	2	7
29-30	Transportmedelsindustri	2012	..	0	27	..
		2013
31-33	Övrig tillverkningsindustri	2012	209	173	..	276
		2013	225	141	1	229

Anm. På grund av avrundningar kan summor av delposter avvika från totaler

1) I oförädlade trädbränslen ingår flis, bark, spån och liknande

2) I förädlade trädbränslen ingår briketter, pellets, träpulver och liknande

3) I övriga biobränslen ingår bl.a. avlutar, tall- och beckolja 60 % av sopor, biogaser samt övriga fasta och flytande biobränslen

10. Användning av fjärrvärme och elenergi inom utvinning av mineral och tillverkningsindustri för år 2012 och år 2013, TJ

10. Consumption of district heating and electric energy within mining and manufacturing 2012 and 2013, TJ

SNI 2007	Näringsgren		Fjärrvärme TJ	Elenergi TJ
05-33	Totalt tillverkningsindustri och utvinning av mineral	2012	11 766	189 066
		2013	11 700	183 219
05-09	Gruvor och mineralutvinningsindustri	2012	..	11 840
		2013	..	13 326
10-12	Livsmedels-, dryckesvaru- och tobaksindustri	2012	1 116	8 857
		2013	1 155	8 640
13-15	Textil-, beklädnads-, läder- och lädervaruindustri	2012	38	523
		2013	42	505
16	Trävaruindustri, ej möbler	2012	1 800	6 937
		2013	2 035	6 614
17	Massa-, pappers- och pappersvaruindustri	2012	539	81 682
		2013	509	77 119
	Därav:			
	17.11 Massaindustri	2012	-	10 949
		2013	-	11 123
	Därav:			
	17.12 Pappers- och pappindustri	2012	29	69 257
		2013	26	64 518
18	Grafisk produktion och reproindustri	2012	223	1 016
		2013	184	842
19	Tillverkning av stenkolsprodukter och raffinerade petroleumprodukter	2012	..	3 906
		2013	..	3 501
20-21	Tillverkning av kemikalier och kemiska produkter	2012	852	16 559
		2013	727	16 615
22	Gummi- och plastvaruindustri	2012	199	4 293
		2013	177	4 013
23	Jord- och stenvaruindustri	2012	216	3 632
		2013	208	3 379
24	Stål- och metallverk	2012	1 121	27 744
		2013	1 125	27 159
	Därav:			
	24.1-24.3 Järn- och stålverk	2012	848	15 746
		2013	921	15 569
	Därav:			
	24.4-24.5 Andra metallverk, gjuterier	2012	273	11 999
		2013	204	11 590
25	Metallvaruindustri, ej maskinindustri	2012	1 068	5 984
		2013	1 054	5 829
26-28	Industri för datorer, elektronikvaror, optik, elapparatur och andra maskiner och apparater	2012	2 019	7 077
		2013	2 027	6 709
29-30	Transportmedelsindustri	2012	1 781	7 014
		2013	1 720	7 060
31-33	Övrig tillverkningsindustri	2012	786	2 003
		2013	733	1 908

Anm. På grund av avrundningar kan summor av delposter avvika från totaler

11. Total energianvändning samt kostnader för inköpta bränslen inom utvinning av mineral och tillverkningsindustri för år 2012 och år 2013

11. Total energy use and purchase value within manufacturing and mining 2012 and 2013

SNI 2007	Näringsgren		GWh	TJ	1000 SEK	MWh/anst.
05-33	Totalt tillverkningsindustri och utvinning av mineral	2012	167 655	603 559	41 522 170	373
		2013	163 695	589 302	39 660 963	376
05-09	Gruvor och mineralutvinningsindustri	2012	5 938	21 377	2 535 715	867
		2013	6 328	22 779	2 406 295	883
10-12	Livsmedels-, dryckesvaru- och tobaksindustri	2012	5 570	20 051	3 219 220	134
		2013	5 508	19 830	3 090 726	139
13-15	Textil-, beklädnads-, läder- och lädervaruindustri	2012	298	1 072	191 430	67
		2013	286	1 030	181 554	66
16	Trävaruindustri, ej möbler	2012	8 886	31 990	2 532 917	381
		2013	8 577	30 878	2 425 309	395
17	Massa-, pappers- och pappersvaruindustri	2012	76 216	274 378	11 965 019	2 732
		2013	74 900	269 641	11 756 674	2 761
	Därav: 17.11 Massaindustri	2012	20 956	75 442	1 829 172	7 246
		2013	22 646	81 525	2 043 024	8 149
	Därav: 17.12 Pappers- och pappindustri	2012	54 406	195 862	9 674 755	3 016
		2013	51 337	184 813	9 176 521	2 973
18	Grafisk produktion och reproindustri	2012	389	1 399	..	40
		2013	312	1 123	..	36
19	Tillverkning av stenkolsprodukter och raffinerade petroleumprodukter	2012	13 440	48 386	..	7 111
		2013	11 326	40 773	..	6 192
20-21	Tillverkning av kemikalier och kemiska produkter	2012	11 313	40 729	3 728 781	472
		2013	12 612	45 404	3 709 082	551
22	Gummi- och plastvaruindustri	2012	1 582	5 695	1 125 007	90
		2013	1 482	5 336	938 569	87
23	Jord- och stenvaruindustri	2012	6 000	21 599	1 859 556	494
		2013	5 689	20 482	1 486 802	484
24	Stål- och metallverk	2012	28 388	102 198	6 770 012	956
		2013	27 338	98 417	6 434 759	961
	Därav: 24.1-24.3 Järn- och stålverk	2012	24 099	86 758	5 126 710	1 094
		2013	23 215	83 575	4 855 061	1 087
	Därav: 24.4-24.5 Andra metallverk, gjuterier	2012	4 289	15 440	1 643 302	559
		2013	4 123	14 842	1 579 698	581
25	Metallvaruindustri, ej maskinindustri	2012	2 439	8 782	1 777 023	46
		2013	2 380	8 569	1 597 105	45
26-28	Industri för datorer, elektronikvaror, optik, elapparatur och andra maskiner och apparater	2012	2 930	10 548	1 997 025	30
		2013	2 828	10 181	1 895 450	30
29-30	Transportmedelsindustri	2012	3 182	11 455	1 944 096	47
		2013	3 111	11 199	1 957 262	47
31-33	Övrig tillverkningsindustri	2012	1 083	3 899	770 603	34
		2013	1 017	3 661	728 538	34

Anm. På grund av avrundningar kan summor av delposter avvika från totaler.

Anm. Den redovisade totala energianvändningen i tabell 11 inkluderar även bränslen som inte finns enskilt redovisade i rapporten. Exempel på sådana bränslen är diesel, bensin, mas- och koksugns gas, petroleum koks, torv, övriga icke-förnybara bränslen mm.

Fakta om statistiken

Detta omfattar statistiken

Objekt och population

Populationen består av samtliga företag inom SNI 05-33 (utvinning av mineral- och tillverkningsindustrin). Urvalsobjekt och undersökningsobjekt är arbetsställeenhet.

Statistiska mått

Redovisning av totaler på riksnivå fördelat på olika branscher och bränsleslag.

Redovisningsgrupper

Användningen av olika energivaror, el och värme redovisas huvudsakligen på 2-siffrig SNI-nivå eller grupper av dessa. Följande branscher redovisas på finare SNI-nivå under förutsättning att sekretessreglerna så tillåter; 17.11, 17.12, 24.1–24.3 samt 24.4–24.5.

Referenstid

Kalenderåret ska utgöra referensperiod även vid brutet räkenskapsår.

Definitioner och förklaringar

Statistiken ska beskriva industrins användning av olika energibärare (bränslen, el och värme) uttryckt i fysiska och i värdemässiga termer för olika branscher. Volymerna anges i på marknaden förekommande måttenheter – eller multiplar av dessa – t.ex. 1000 m³ för oljor och 1000 ton för kol. Samtliga bränslen redovisas även i terajoule, TJ.

Bränsleanvändning delas upp i inköpt och egenproducerad kvantitet i de fall då egen produktion kan förekomma.

Så görs statistiken

Upplägg och genomförande

Undersökningen 2014 genomfördes genom webbinsamling alternativt postenkät. Utskick gjordes till 7 356 arbetsställen i mars 2014. Urvalet hämtas från företagsdatabasen (FDB). Insamling sker under mars/april och en första påminnelse skickas ut i april. En andra påminnelse sker i mitten av maj samt en tredje i mitten på augusti. Granskning inklusive konsistenskontroll mot övrig energistatistik samt Företagens ekonomi sker under hösten. Resultat presenteras i november året efter referensåret på SCB:s webbplats.

Population

Populationen består av samtliga företag som tillhör SNI 05-33. Undersökningsobjektet är arbetsställen. Urvalet är ett cut-off urval där alla arbetsställen med 10 eller fler anställda totalundersöks. Arbetsställen med färre än 10 anställda modellskattas. Resultatet från modellskattningen redovisas endast till nationalräkenskaperna (NR) och inte i Statistiska meddelanden.

Uppgiftsskyldighet

Uppgiftsskyldighet föreligger enligt lagen (SFS 2001:99) och förordningen (SFS 2001:100) om den officiella statistiken samt STEM:s föreskrift (STEMFS 2006:1 konsoliderat till och med 2011:3). Samråd har skett med Näringslivets Regelnämnd (NNR).

Sekretess

Uppgifter som lämnas kommer att hanteras i enlighet med 24 kap. 8 § sekretesslagen (2011:400).

Frekvens

Årlig undersökning.

Statistikens tillförlitlighet

Urval

Populationen indelas i två grupper:

- 1) arbetsställen med färre än 10 anställda.
- 2) arbetsställen med 10 eller fler anställda.

I den första gruppen (*arbetsställen med färre än 10 anställda*) som består av ca 50 000 arbetsställen görs inget urval, utan energianvändningen skattas med hjälp av en modell. Med hjälp av uppgiften ”antal anställda” från SCB:s register företagsdatabasen (FDB) beräknas energianvändningen för denna grupp. Utgångspunkt för modellen är den modell som används av nationalräkenskaperna (NR) idag för att beräkna energianvändning i småföretag. Företag i denna grupp antas bestå av enbart en verksamhetsenhet. Resultatet från modellskattningen redovisas endast till NR och inte i Statistiska meddelanden.

Den andra gruppen (*arbetsställen med 10 eller fler anställda*) totalundersöks.

Ramtäckning

Företagsdatabasen (FDB) är urvalsram för undersökningen. Urvalet hämtas från november-SAMU för referensåret. På grund av inaktuella uppgifter i FDB kan en viss övertäckning och undertäckning ske men detta bör vara marginellt. God täckning kan anses föreligga mellan mål- och rampopulation.

Mätning

Datainsamlingen sker främst genom webbinsamling. En viss uppskattning av använda kvantiteter respektive värde av använd kvantitet kan godtas. Svårigheter kan uppstå då flera arbetsställen delar lokaler eller då el och/eller värme ingår i hyran.

Svarsfrekvens/Bortfall

Objektbortfallet i undersökningen årgång 2014 uppgick till 8 procent. Svarsbortfallet har reducerats med hjälp av tre skriftliga påminnelser samt en telefonpåminnelse till stora företag. I de fall då en uppgiftslämnare lämnat uppgifter föregående år men inte detta år har imputering gjorts utifrån föregående års svar. Imputerade uppgifter klassificeras som inkomna.

Bland de inkomna enkäterna kan 7 procent klassas som övertäckning. Av denna övertäckning är de två största orsakerna:

- arbetsställena har el och/eller värme ingående i hyran, 5 procent
- inaktuell ram, 2 procent

Det förekommer ett visst partiellt bortfall av ekonomiska värden där kvantiteter har angivits och vice versa. Dessa värden imputeras med hjälp av information om genomsnittliga enhetspriser för aktuell energivaror. Partiellt bortfall för enskilda energivaror förekommer med all säkerhet, men är svåra att upptäcka.

Modellantaganden

Arbetsställen med färre än 10 anställda ingår ej i undersökningen. Detta beroende på att denna grupp har en liten andel av den totala energianvändningen och omfattningen på undersökningen skulle bli för stor om dessa skulle tas med. Energianvändningen för dessa arbetsställen skattas istället med hjälp av en modell. Modellen skattar energianvändningen per anställd för denna grupp baserat på energianvändningen per anställd hos arbetsställen med 10-19 anställda. Resultatet från modellskattningen redovisas endast till NR och inte i Statistiska meddelanden.

Redovisning av osäkerhetsmått

Ingen redovisning av osäkerhetsmått görs.

Bra att veta

Förändringar

År 2000 började man med totalundersökning av arbetsställen med 10 eller fler anställda. Undersökningsobjekten för år 2000 och åren framöver är arbetsställen. Åren 2001 – 2003 totalundersöktes arbetsställen med 50 eller fler anställda och för arbetsställen med mellan 10 och 49 anställda drogs ett urval. Från och med år 2004 återgick man till att totalundersöka arbetsställen med 10 eller fler anställda. Införandet av SNI 2002 påverkade inte branschindelningarna då dessa redovisas på grov nivå. Detsamma gäller omläggningen till SNI 2007 som infördes för uppgifter avseende år 2008 och framåt. Den mest väsentliga skillnaden mellan SNI 2002 och SNI 2007 är att företagen i SNI 37 (enligt SNI 2002) inte ingår bland industriföretagen enligt SNI 2007. Då dessa företag svarar för en försumbar bränsleanvändning påverkar inte detta den redovisade statistiken. Mer information finns i den senaste publikationen om SNI standard, MIS 2007:2, SNI 2007 Standard för svensk näringsgrensindelning 2007, utgiven av SCB år 2007. Se även tabellen nedan för en ungefärlig översättningsnyckel mellan SNI 2002 och SNI 2007.

SNI 2007	SNI 2002	Näringsgren
05-33	10-37	Totalt tillverkningsindustri och utvinning av mineral
05-09	10-14	Gruvor och mineralutvinningsindustri
10-12	15-16	Livsmedels-, dryckesvaru- och tobaksindustri
13-15	17-19	Textil-, beklädnads-, läder- och lädervaruindustri
16	20	Trävaruindustri, ej möbler
17	21	Massa-, pappers- och pappersvaruindustri
17.11	21.11	Därav: Massaindustri
17.12	21.12	Därav: Pappers- och pappindustri
18	22	Grafisk produktion och reproindustri
19	23	Tillverkning av stenkolsprodukter och raffinerade petroleumprodukter
20-21	24	Tillverkning av kemikalier och kemiska produkter
22	25	Gummi- och plastvaruindustri
23	26	Jord- och stenvaruindustri
24	27	Stål- och metallverk
24.1-24.3	27.1-27.3	Därav: Järn- och stålverk
24.4-24.5	27.4-27.5	Därav: Andra metallverk, gjuterier
25	28	Metallvaruindustri, ej maskinindustri
26-28	29-33	Industri för datorer, elektronikvaror, optik, elapparatur och andra maskiner och apparater
29-30	34-35	Transportmedelsindustri
31-33	36-37	Övrig tillverkningsindustri

Spridningsformer

Det slutliga resultatet avseende Industrins årliga energianvändning 2014 redovisas i *Statistiskt meddelande (EN 23 SM1402)*. Dessa kan kostnadsfritt hämtas via SCB:s webbplats www.scb.se. Tryckta statistiska meddelanden kan erhållas mot betalning. En sammanfattande tabell finns på SCB:s webbplats www.scb.se.

Annan statistik

Jämförbarhet

Redovisningen av företagens totala kostnad för energianvändning kan jämföras med motsvarande post i företagsstatistiken. Vissa av de variabler som ingår i Industrins årliga energianvändning samlas också in i den kvartalsvisa bränslestatistiken. Vidare kan elanvändningen jämföras med den månatliga elanvändningsstatistiken. Definitionsproblem mellan Företagens Ekonomi (FEK) och Industrins årliga energianvändning föreligger då det gäller vad som är energi- eller inte. I FEK redovisas uppgiftslämnarnas kostnader för en del energivaror som används som råvaruinsats.

Samanvändbarhet

Statistiken utgör underlag för bland annat energibalanser och för nationalräkenskaperna.

Mer information om statistiken och dess kvalitet ges i en särskild Beskrivning av statistiken på SCB:s webbplats, www.scb.se.

In English

Summary

Energy use decreased in industry

Total industrial energy use decreased by 2 percent during 2013 compared to 2012 and amounted to 163 695 GWh. The decrease is equally spread over the vast majority of industries. Manufacturers of paper and paper pulp, the largest consumers of energy in Sweden, decreased their energy use by 2 percent. Mines and industries for mineral extraction are an exception; they increased their energy use by 7 percent.

Electricity use decreased in industry

The total electricity use in industry decreased by 3 percent and amounted to 50 894 GWh. Manufacturers of paper and paper pulp decreased their electricity use by 6 percent. Mines and industries for mineral extraction increased their energy use by 13 percent.

Use of other fuels

The use of natural gas in industry decreased during 2013 for the first time since 2009 by 9 percent compared to 2012 and amounted to 378 million cubic meters. The use of light and heavy fuel oils (excluding diesel) continues to decrease, this year by 15 percent. Biomass, the most frequently used fuel in Swedish industry, increased by 1 percent compared to 2012.

List of tables

Explanation of symbols	10
1. Consumption of coal and coke within mining and manufacturing 2012 and 2013, 1000 tons	12
2. Consumption of fuel oils within mining and manufacturing 2012 and 2013, 1000 m ³	13
3. Consumption of fossil gas within mining and manufacturing 2012 and 2013, 1000 tons and millions m ³ respectively	14
4. Consumption of biomass fuels within mining and manufacturing 2012 and 2013, 1000 toe	15
5. Consumption of district heating and electric energy within mining and manufacturing 2012 and 2013, GWh	16
6. Consumption of coal and coke within mining and manufacturing 2012 and 2013, TJ	17
7. Consumption of fuel oils within mining and manufacturing 2012 and 2013, TJ	18
8. Consumption of fossil gas within mining and manufacturing 2012 and 2013, TJ	19
9. Consumption of biomass fuels within mining and manufacturing 2012 and 2013, TJ	20
10. Consumption of district heating and electric energy within mining and manufacturing 2012 and 2013, TJ	21
11. Total energy use and purchase value within manufacturing and mining 2012 and 2013	22

List of terms

Bränslen:

Biobränslen
Dieselbränsle
Elenergi
Eldningsolja nr 1
Eldningsolja nr 2 – 5
Fjärrvärme
Gasol
Koks
Motorbensin
Naturgas
Stadsgas
Stenkol
SNI (standard för svensk näringsgrensindelning)
Tillverkningsindustri och utvinning av mineral

Fuels:

Biomass fuels
Diesel oil
Electrical energy
Domestic heating oil
Heavy fuel oils
District heating
LPG, Liquefied petroleum gas
Coke
Motor gasoline
Natural gas
Gasworks gas
Hard coal
Swedish Standard for Classification of Economic Activities
Manufacturing and mining